

Hvad betyder klasse, køn og etnicitet for de velfærdsprofessionelle uddannelsers status?

Jan Thorhaug Frederiksen

Det hævdes ofte, at de velfærdsprofessionelle uddannelser mangler samfundsmæssig anerkendelse og derfor ikke formår at tiltrække ”dygtige” studerende. Det er dog yderst begrænset hvor meget dette egentlig er undersøgt. Nogen egentligt systematisk studie af søgning og rekruttering til velfærdsprofessionerne i Danmark findes ikke.

Denne artikel analyserer udviklingen i ansøgninger og rekruttering på velfærdsprofessionerne, og fortolker dette som udtryk for den anerkendelse der er om uddannelserne. En sådan anerkendelse forstås i professionsforskningen som udtryk for professionens status. Rekrutteringsproblemer betyder derfor at en profession mister status, og det opleves som et meningsstab for de professionelle: Hvorfor skulle arbejdet være vigtigt og meningsfuldt, hvis det ikke er efterspurgt?

Jeg analyserer udviklingen i ansøgningen til de fire største velfærdsprofessioner og rekrutteringen for færdiguddannede velfærdsprofessionelle i termer af klasse, køn og etnicitet. Begge disse analyser består af simple tabelanalyser, odds-ratio-beregninger og relativ repræsentation af forskellige sociale grupper i befolkningen. Artiklens forskningsspørgsmål er, hvordan søgning og rekruttering til de velfærdsprofessionelle uddannelser kan beskrives med de nævnte socioøkonomiske kategorier, hvorvidt rekrutteringen adskiller sig fra befolkningssammensætningen, og hvad dette siger om uddannelsernes status.

Emneord: Velfærdsprofessioner, rekruttering, ansøgning, køn, etnicitet, klasse

Indledning

Velfærdsprofessionsuddannelserne er blandt de største uddannelser i Danmark: Pædagoguddannelsen er den største uddannelse overhovedet, og både socialrådgiver-, folkeskolelærer- og sygeplejeuddannelsen er blandt de 10 største. Men et tilbagevendende spørgsmål er om de får den samfundsmæssige anerkendelse, som de fortjener? I professionssociologiske termer er dette et spørgsmål om status: Har velfærdsprofessionerne status som professioner eller ej?

Spørgsmålet om status rejses bl.a. fra fagforeninger, som sikring mod deprofessionalisering, eller mod omfanget af ufaglært arbejde på det velfærdsprofessionelle felt. Det bliver således hyppigt hævdet, at velfærdsprofessionerne mangler status, og at det påvirker hvem der søger ind på de velfærdsprofessionelle uddannelser. Uddannelser med høj status antages at tiltrække ”dygtigere” studerende, og det modsatte hævdes så at være tilfældet på professionsuddannelserne, hvor, som de studerende ofte siger det, hvem som helst kan komme ind (Frederiksen & Fenger, 2017). Denne subjektive oplevelse af statustab og manglende social lukning kan være en måde, hvorpå meningstab viser sig blandt de kommende professionelle – faget kan ikke være vigtigt, når der ikke sættes grænser for hvem der kan blive en del af faget.

I denne artikel vil jeg analysere dette statustab vha. begrebet social lukning, hvor professionernes sociale selektivitet forstås en indikator for deres status. Jeg analyserer hvem der konkret rekrutteres til de fire store velfærdsprofessioner – hvad er deres sociale baggrund, hvordan fordeler de sig på køn, klasse og etnicitet. Jeg vil sammenstille analyser af registerdata om de enkelte studerende på velfærdsprofessionsuddannelserne med aggregerede data om udviklingen i antallet af ansøgere m.v. til uddannelserne.

Artiklen søger således at besvare disse tre spørgsmål:

Hvad er sammensætningen af rekrutteringen til de fire store velfærdsprofessionelle uddannelser i termer af køn, klasse og etnicitet?

Hvordan adskiller rekrutteringen sig fra befolkningen som helhed?

Hvad viser søgningen og rekrutteringen til velfærdsprofessionerne om velfærdsprofessionernes sociale lukning og status?

Et underbelyst felt

Der findes ikke megen forskning i rekrutteringen til velfærdsprofessionerne. I feltet cirkulerer to forestillinger om de studerende (se fx Jensen, Blomhøj, Aller & Xuan, 2017; Reeder, 2018): Først, at professionsuddannelserne rekrutterer studerende med lav social status, og dernæst at velfærdsprofessionerne fungerer som et trinbræt til en social opstigning. Her antages at de studerende ofte er de første i deres familie med en videregående uddannelse, og at uddannelsen faciliterer en art mønsterbrud. I dansk sammenhæng findes der dog blot tre studier, der systematisk undersøger rekrutteringen¹. Et studie fra UC VIA i 2012 (Harrits, 2014; Harrits & Olesen, 2012), en artikel fra Dansk Sociologi i 2013 (Thomsen, Dencker & Pedersen, 2013), samt en sammenhængende gruppe af studier fra 2014 og nogle år frem (Frederiksen, 2014, 2018, 2020). Herudover findes der en underskov af institutionelle undersøgelser fra de

¹ Jeg skelner ikke mellem professionen og det at uddanne sig til professionen.

enkelte uddannelser, samt fra ministerier og Evalueringsinstituttet (fx Jensen, n.d.; Petersen, 2010; Reimer & Dorf, 2013).

De tre rekrutteringsstudier bekræfter, at de studerende på de undersøgte professionsuddannelser har forældre med lavere uddannelsesniveau end befolkningen i gennemsnit, og at de studerende på velfærdsprofessionerne er vokset op med mindre adgang til finkulturelle ressourcer (Harrits & Olesen, 2012, p. 74ff.). Ligeledes finder Thomsen et.al. at den sociale selektivitet i årene 1989-2011 har ligget lavere end landsgennemsnittet (Thomsen et al., 2013, p.24ff.). Tilsvarende finder Frederiksen at flertallet af de studerende på velfærdsprofessionerne i perioden 1980-2013 kommer fra sociale baggrunde med mindre kulturel kapital end gennemsnittet (Frederiksen, 2018) – og netop kulturel kapital ved vi er betydningsfuldt for dansk uddannelsesmobilitet (Jæger & Holm, n.d.). Der er altså i nogen grad belæg for de to forestillinger, også set i lyset af en svagt faldende uddannelsesmæssig ulighed i Danmark i nyere tid (Thomsen, Bertilsson, Dalberg, Hedman & Helland, 2017)

I både Norge og Sverige er der foretaget studier, der er sammenlignelige med danske forhold. I en stor svensk survey- og registerundersøgelse er velfærdsprofessionerne de professioner hvor færrest har en far med akademisk uddannelse, og færrest der har en partner med en akademisk uddannelse (Brante, Johnson, Olofsson, & Svensson, 2015, p 34ff.). I det norske forskningsprojekt, Profesjonsstudenter og profesjonsutøvere, findes en tilsvarende sammenhæng med forældres uddannelse (Helland, 2010; Helland & Wiborg, 2019). Både køn og etnicitet er i princippet hyppigt diskuteret i den eksisterende forskning, men meget sjældent i termer af rekruttering. Den forskning, der findes handler snarere om betydningen af disse identitetsmarkører, og hvordan de påvirker de professionelle (Leseth & Solbrække, 2011; Nielsen, 2003).

Den eksisterende forskning er således sparsom, men peger på, at de professionelle har forældre der er lavere uddannet end befolkningen som helhed, og at det har været tilfældet siden 1980'erne. Der foreligger reelt ingen forskning i hvordan social baggrund, køn og etnicitet blandes i rekrutteringen til velfærdsprofessionerne, lige som økonomisk kapital sjældent er behandlet i disse studier.

Klasse, køn og etnicitet – og social lukning

I denne artikel trækker jeg på den britiske professionsforsker Anne Witz' analyser af patriarkalske professioner (Witz, 1990), Harrits' begreb om social lukning (Harrits, 2014) samt den britiske sociolog Beverly Skeggs begreb om respektabilitet (Skeggs, 1997). Begrebet om social lukning er centralt i weberiansk professionsforskning (Murphy, 1988; Parkin, 1979). Sociale grupper kan opnå privilegier og status ved at begrænse adgangen til gruppen. I professionerne virker fx uddannelse og autorisation som kriterier for hvem der

er inkluderet/ekskluderet, og skaber et professionelt monopol. Harrits foreslår et begreb om professionel lukning, der består af en homologi mellem social lukning, i form af koncentration af økonomisk og kulturel kapital, og symbolsk lukning i form af koncentration af statusgrupper, livsstile og symbolske professionelle kategorier (Harrits, 2014, p. 5, appendix B). Denne artikel undersøger på hvilke måder rekrutteringen til velfærdsprofessionerne adskiller sig fra befolkningen som helhed i termer af social klasse, køn og etnicitet, og i forlængelse af Harrits' begreb om professionel lukning vil jeg således forstå selektivitet i forhold til disse kategorier, som udtryk for en social lukning, status og dermed professionalisering.

Selvom social klasse ikke optræder direkte i Harrits' lukningsbegreb, bruger Harrits økonomisk og kulturel kapital som indikator for den professionelle lukningsgrad. Jeg vil i disse analyser bruge Penissat et al.'s classesystem, der som Harrits trækker på den franske sociolog Pierre Bourdieus analyser af sociale klasse (Penissat, Spire & Hugree, 2020)². Her er klasse udtrykt ved fordelingen af de sociale og symbolske ressourcer, som Harrits inddrager i sit lukningsbegreb.

Witz forstår professionalisering som historisk afgrænsede projekter, hvor den patriarkalske dominansrelation mellem mænd og kvinder reproduceres gennem sociale lukningsstrategier. Patriarkatet reproduceres ikke alene i familien, men også på arbejdsmarkedet, og kvinders deltagelse i lønarbejde er derfor begrænset af patriarkatet: kvinders adgang til arbejde er underlagt mænds kontrol (Witz, 1992, p. 14ff). Sociale dominansrelationer institutionaliseres som professioner, der slører det kønnede statushierarki (fx mellem læger og sygeplejersker) og derved bidrager til reproduktionen af patriarkalske dominansforhold. Fordelingen på køn kan derfor ses som et udtryk for professionens sociale lukning: kvinders adgang til en profession, eller mangel på samme, udtrykker professionens lukning med modsat fortegn. Inspireret af Skeggs forstår jeg endvidere professionskategorien som ikke blot patriarkalsk, men også hvid, i betydningen at professionernes status og privilegier også afspejler racialiserede dominansrelationer. Hos Skeggs henter jeg den pointe, at adgangen til at blive set som respektabel er ulige fordelt; adgangen til at blive set som respektabel er vanskeligere fra dominerede, ikke-privilegerede positioner (Skeggs, 1997, 2019; Wiklund, Ahlgren, & Hammarström, 2018). Sådanne positioner er fx at have ikke-dansk etnisk oprindelse, at komme fra arbejderklassen, og at være kvinde, i Skeggs' forståelse. Når Harrits forstår social lukning som et forsøg på at selekttere professionsmedlemmer således, at professionens symbolske kapital øges, er det disse ikke-respektable, dominerede grupper der ekskluderes. I forlængelse heraf er min analyse bygget op om professionsuddannelsernes selektivitet og dermed

2 Da jeg ikke har adgang til data der beskriver hele den danske befolkning i hele perioden, er det kun muligt med at foretage en sammenligning med den danske befolkning via Penissat et al.s classesystem. Forfatterne venligt har udtrukket danske data fra deres analyser og stillet dem til rådighed for forfatteren i privat korrespondance. Disse – og artiklens øvrige data – fremgår af tabellerne i bilag 1.

sociale lukning. Sammensætningen af rekrutteringen mellem dominerende og dominerede grupper er et udtryk for denne lukning – efterspørgslen på uddannelsen er et andet.

Data, metoder og operationaliseringer

Jeg analyserer offentligt tilgængelige data fra Den Koordinerede Tilmelding under Uddannelses- og Forskningsministeriet (KOT) samt data udtrukket fra Danmarks Statistisks databank (DST). Data fra KOT bruges til at analysere søge- og optagelsesmønstre, mens data fra DST bruges til sammenligninger mellem de professionelle og befolkningen som helhed. Jeg analyserer endvidere data fra et særudtræk fra Danmarks Statistiks Forskerordning for perioden 1980-2013³ (DSF-dataene). Disse data beskriver de nyuddannede velfærdsprofessionelles sociale klasseoprindelse. Konkret rummer dataene følgende:

KOT-data: Antal førsteprioritetsansøgere, antal optagne, adgangskvotient, standby-kvotient, ledige pladser samt den totale ansøgerkohorte for årene 1996-2020.

DST-data: Antal indskrevne, deres køn, antal indskrevne med anden etnisk baggrund end dansk i årene 2005-2020, beskæftigelse, branche og socioøkonomisk status for befolkningen som helhed.

DSF-data: Forældrenes uddannelse, erhverv, beskæftigelsesgrad, socioøkonomiske status og indkomst for alle nyuddannede velfærdsprofessionelle fra 1980, 1990, 2000 og 2010.

Da alle data dækker enten hele befolkningen, hele ansøgerkohorter eller hele kohorter af velfærdsprofessionelle analyseres de som totalundersøgelser fremfor som stikprøver. Analyserne består derfor i deskriptiv statistik samt beregninger af chanceulighed mellem forskellige sociale grupper for at blive velfærdsprofessionel (Ejrnæs, Gabrielsen & Nørrung, 2004).

De centrale variable er hhv. køn, klasse og etnicitet. Køn operationaliseres binært, da det er sådan køn registreres i danske offentlige registre. Tilsvarende er etnicitet opgjort vha. forældrenes herkomst, sådan som den registreres i Danmarks Statistik, hvorfor anden etnicitet end dansk betyder personer, der enten selv har, eller har en forælder med, et andet statsborgerskab end dansk. Begge disse operationaliseringer er mindre præcise end ønskeligt, men andre muligheder tillader ikke sammenligning med nationale data.

3 Disse data stammer fra Forskningsprojektet Velfærdsprofessioner mellem udkant og arbejderklasse, DFF|FKK 2012. Dette dataset er placerede på Danmarks Statistisk lukkede servere, mens de øvrige data alle er aggregerede, og derfor offentligt tilgængelige.

Endelig benytter jeg som nævnt Penissat et al.'s klassesystem til beskrivelse af forældrene til de velfærdsprofessionelle. Dette system klassificerer på baggrund af forældrenes erhvervsmæssige og socioøkonomiske status, som den foreligger i European Socio-Economic Group Classification (Institut National de la Statistique et des Etudes Economiques (INSEE), n.d.), og Danmarks Statistiks registre⁴. Klassifikationen placerer de velfærdsprofessionelle i arbejder-, middel-, eller overklasse ved at bruge forældres beskæftigelse som indikator for økonomi og uddannelse⁵. Det kan kritiseres for at være en utilstrækkelig klasseforståelse, for så vidt at der ikke inddrages væsentlige forhold som formue og ejendom. Men det muliggør til gengæld en sammenligning med hele den danske befolkning, hvilket jeg vurderer som vigtigere i denne sammenhæng. Analysen forløber i to trin. Den første del af analysen ser på søgningsmønstre og optag på professionsuddannelserne i perioden 1996-2020. Her ses på antallet af førsteprioritetsansøgere, udviklingen i adgangsbeholdningen og størrelsen af efteroptaget som indikator for udviklingen i professionsuddannelsens status. Herefter går jeg videre til at se på køns- og etnicitetsfordelingen af de rekrutterede i samme periode, og afslutningsvis på klassesammensætningen af fire rekrutteringskohorter på uddannelserne.

Søgemønstre på velfærdsprofessionerne fra 1996 til 2020

Jeg analyserer søgemønstrene på de fire velfærdsprofessioner vha. tre variable: Antal førsteprioritetsansøgere, adgangsbeholdning og efteroptaget. De udtrykker alle tre hvor 'attraktive' de fire uddannelser er.

I figur 1 ses antallet af førsteprioritetsansøgere på de fire uddannelser, indekseret pr 1996⁶. Desuden ses det samlede antal ansøgere til alle videregående uddannelser.

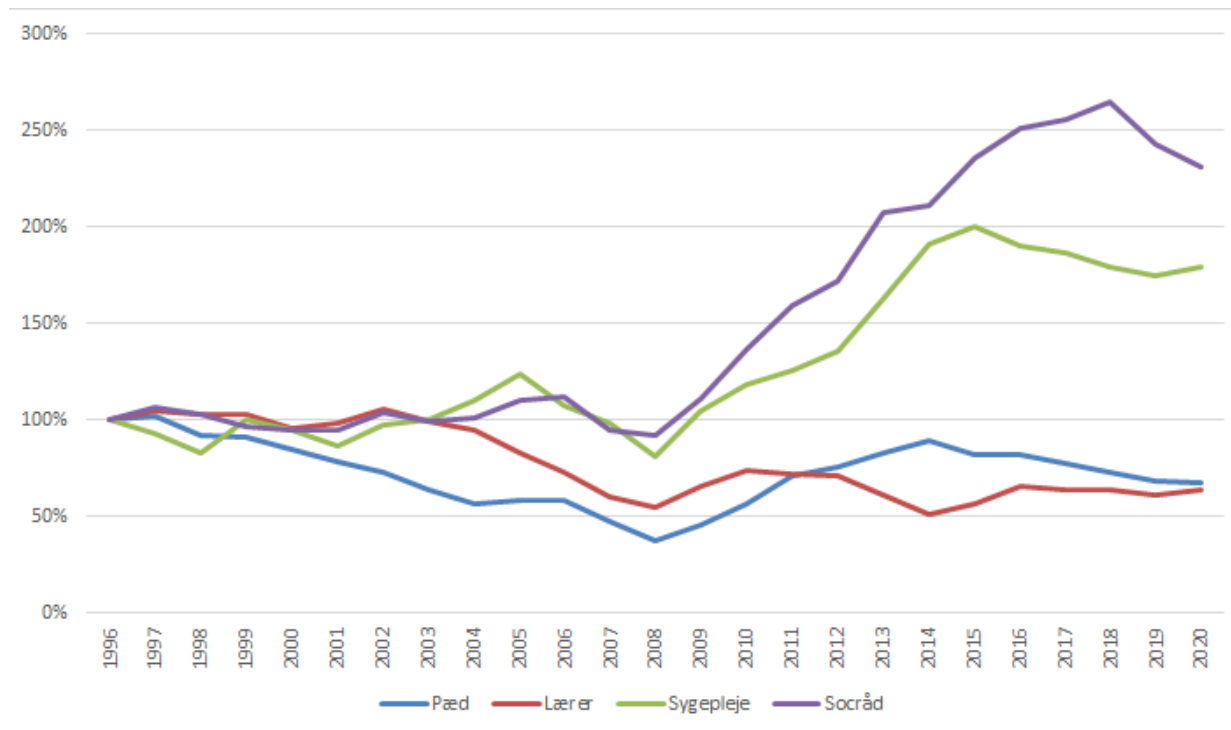
Det totale ansøgertal er nogenlunde stabilt ind til 2008, hvorfra det stiger, til det i 2020 er 150% større end i 1996. Både socialrådgiver- og sygeplejeuddannelsen stiger i takt med den totale ansøgermængde, men ender højere, sygepleje på 175% flere førsteprioritetsansøgere i 2020, og socialrådgiveruddannelsen på

⁴ De anvendte registre er hhv forskerordningens registerbaserede arbejdsstyrkestatistik (RAS), indkomststatistik (IND) og ansættelsesstatistik (IDAN) hvor erhverv klassificeres i DISCO (<https://www.dst.dk/da/Statistik/dokumentation/nomenklaturet/disco-08>) og socioøkonomisk status klassificeres i SOCIO (<https://www.dst.dk/da/TilSalg/Forskningsservice/Dokumentation/hoekvalitetsvariable/personers-tilknytning-til-arbejdsmarkedet-set-over-hele-aaret--akm-/socio>).

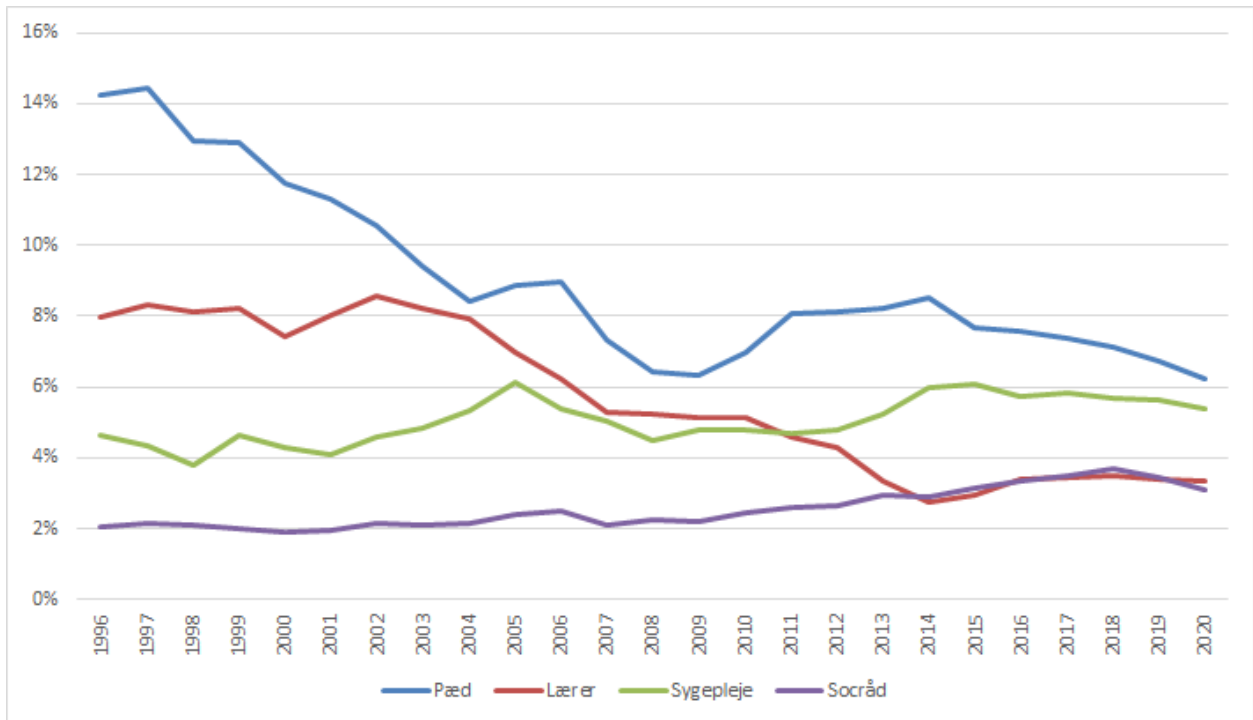
⁵ Klassifikationen er foretaget i SPSS v. 24, på Danmarks Statistiks forskerservere. Klassifikationen er foretaget ved at følge den detaljerede beskrivelse i Penissat et al., 2020, appendix 3. Den benytter ESEG-klassifikationen, men denne er direkte oversættelig til DISCO-klassifikationen.

⁶ Disse tal gælder både kvote 1 og 2. Tabeller med tallene bag alle figurer i denne artikel kan ses i bilag 1.

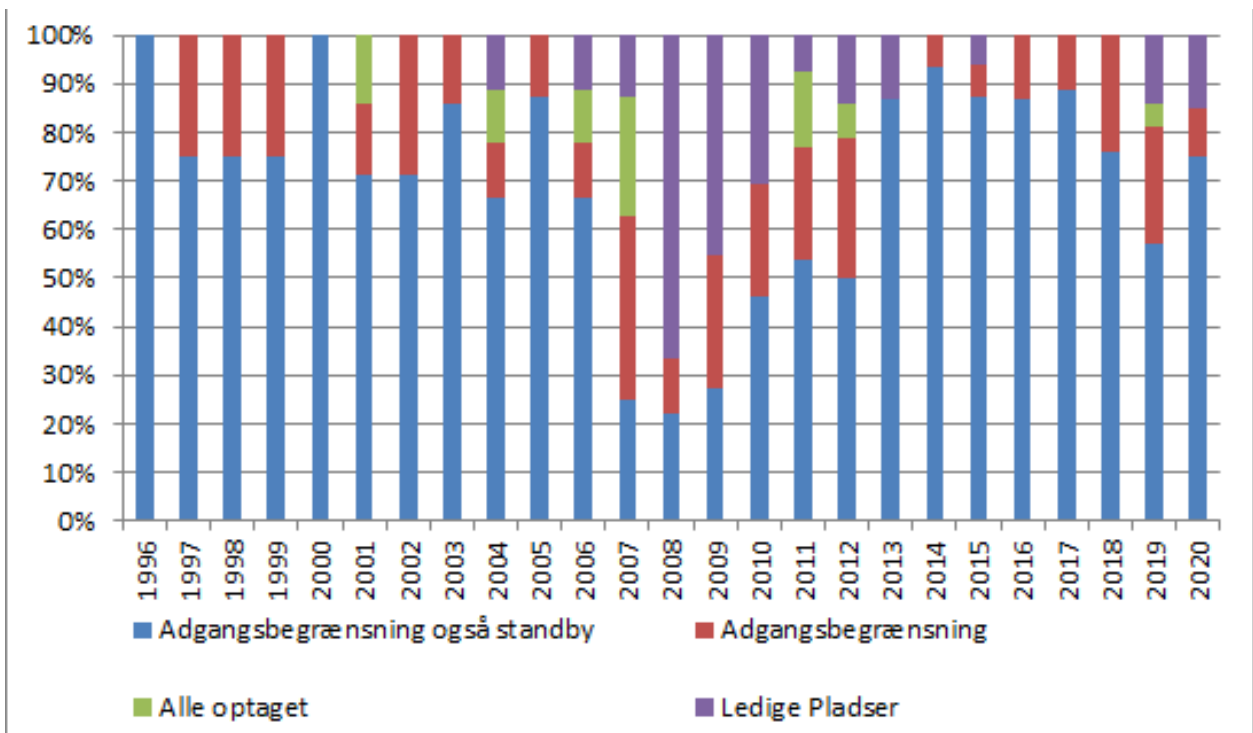
omkring 250%. Derimod falder kurverne for både pædagog og folkeskolelærer over hele perioden og ender lidt over halvdelen af optaget fra 1996. I en årrække (2008-2020) hvor det samlede ansøgertal stiger markant, og søgningen til sygepleje- og socialrådgiveruddannelserne stiger endnu mere, falder søgningen til pædagog- og læreruddannelserne. Dette ses tydeligt i figur 2, der viser antallet af førsteprioritetsansøgere i procent af den samlede ansøgerkohorte. Hvor 14% af alle unge, der søgte ind på en uddannelse i 1996, havde pædagoguddannelsen som førsteprioritet, er det samme tal nu lige over 6%. For læreruddannelsen er søgningen faldet fra 8% til 3%. Socialrådgiver- og sygeplejeuddannelsen er derimod relativt stabile, hvilket indikerer at disse uddannelser ikke er blevet mindre attraktive i perioden, modsat lærer- og pædagoguddannelserne, der tiltrækker en betydelig mindre andel ansøgere.



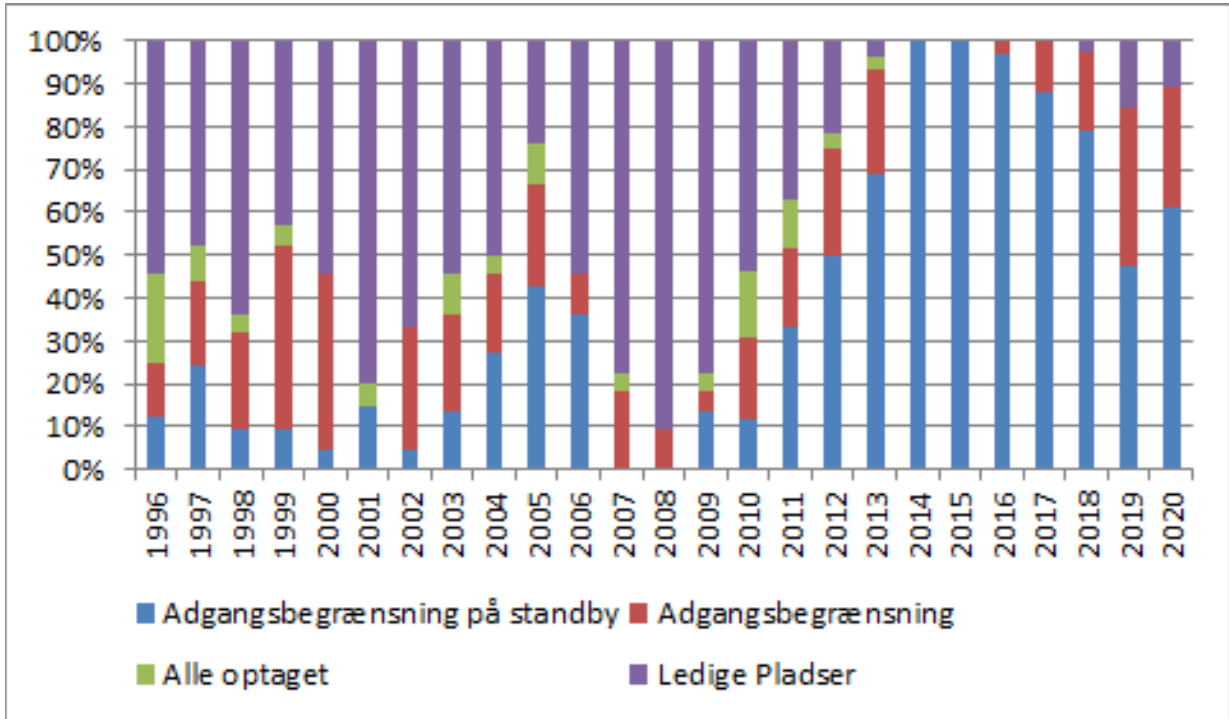
Figur 1: Førsteprioritetsansøgere, indeks 1996.



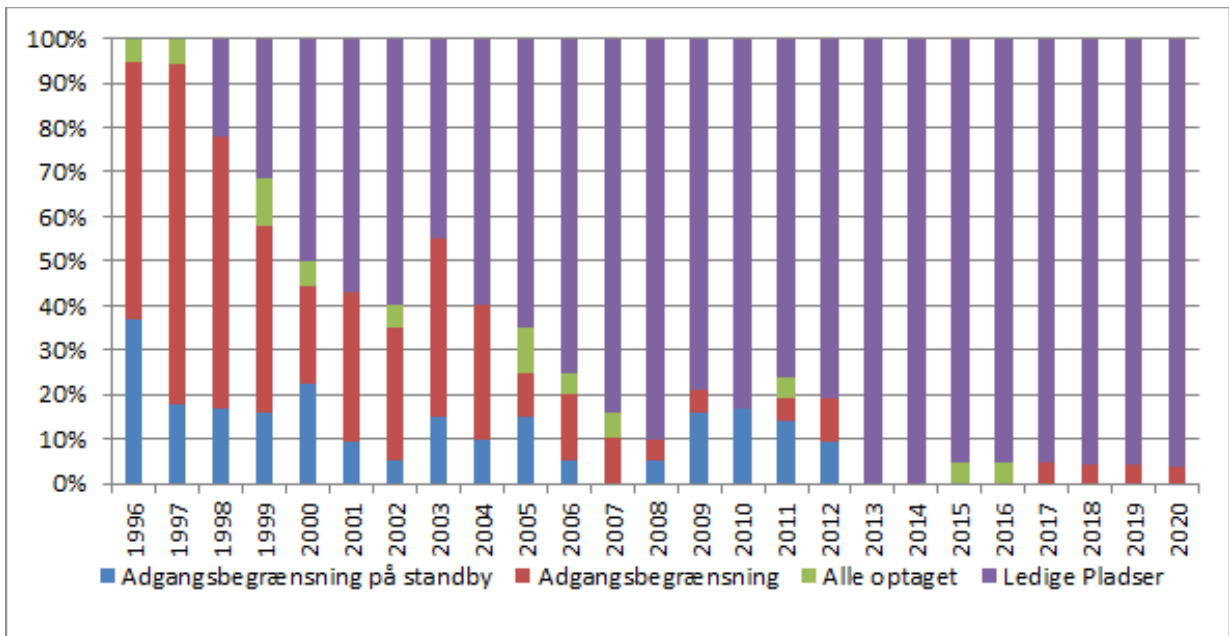
Figur 2: Førsteprioritetsansøgere i procent af ansøgerkohorte



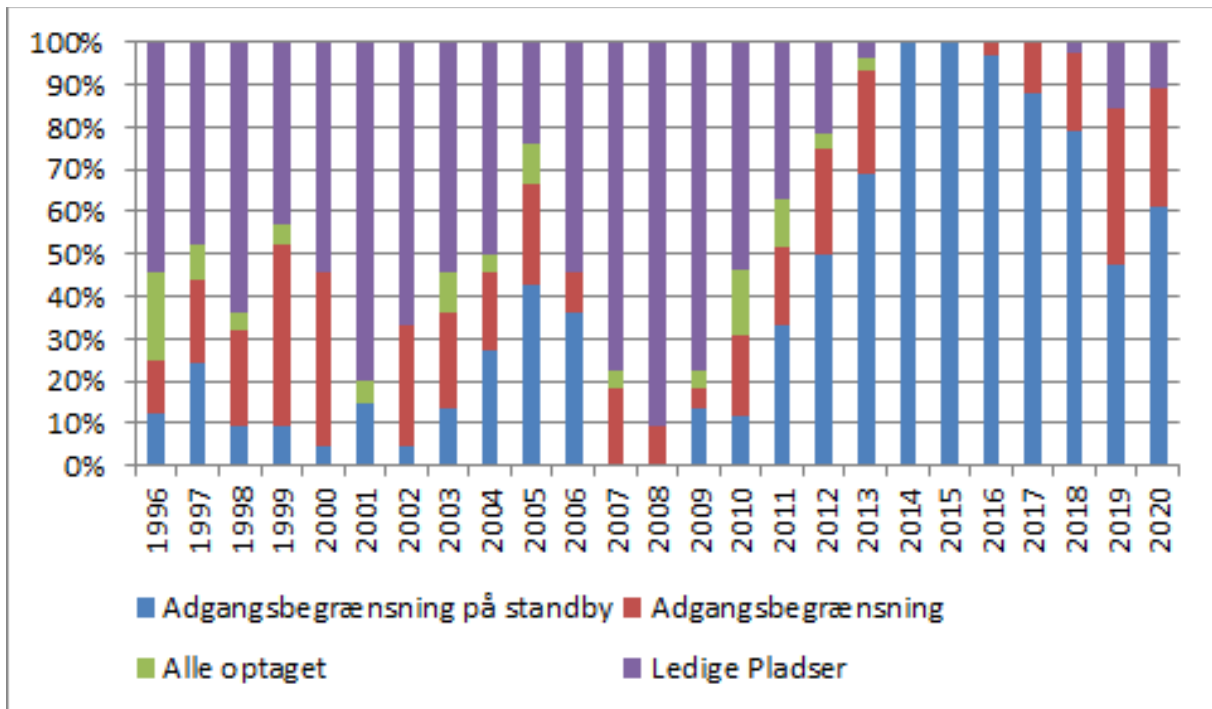
Figur 3: Adgangsbegrænsning, socialrådgiverudd.



Figur 4: Adgangsbegrænsning, Sygeplejeudd.



Figur 5: Adgangsbegrænsning, Pedagogudd.



Figur 6: Adgangsbegrænsning, lærerudd.

En konkret indikation på hvor selektive, og dermed socialt lukkede, professionsuddannelserne er, er adgangsbegrænsningen. Figurerne 3-6 viser adgangsbegrænsningen på de fire uddannelser i perioden, delt op i fire kategorier:

Uddannelsessteder med adgangsbegrænsning på direkte optagelse og på standby-plads,

Uddannelsessteder med adgangsbegrænsning men kun på direkte optagelse,

Uddannelsessteder hvor alle ansøgere er optaget,

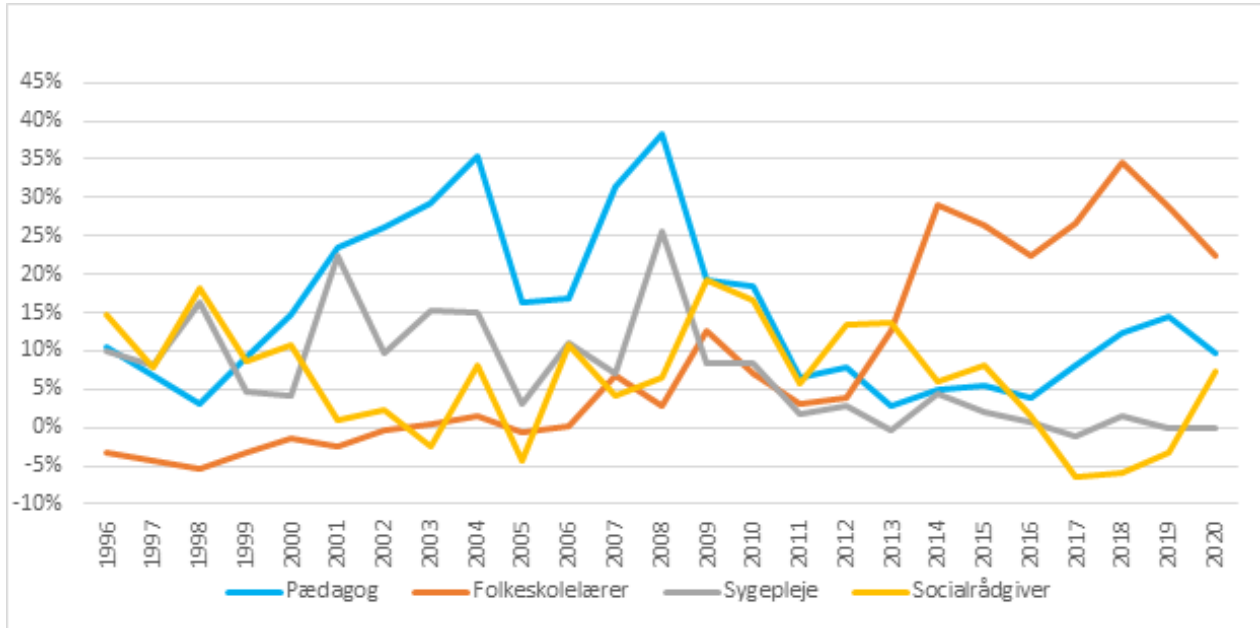
Uddannelsessteder, hvor der stadig er ledige pladser efter alle ansøgere er optaget.

Rent teknisk er adgangsbegrænsningen et udtryk for, hvor mange ansøgere der er til det enkelte uddannelsessted, sammenlignet med antallet af udbudte pladser. Da antallet af pladser (og uddannelsessteder) varierer betydeligt i perioden, er der ingen simpel sammenhæng mellem adgangsbegrænsningen og ansøgerantallet. Men de fire figurer afspejler ret tydeligt udviklingen beskrevet ovenfor. Socialrådgiveruddannelsen har adgangsbegrænsning de fleste steder, hvor uddannelsen udbydes i hele perioden, undtagen 2008-2010 inden væksten i ansøgere tager fart. Sygeplejeuddannelsen har kun adgangsbegrænsning på omtrent halvdelen af uddannelsesstederne indtil 2011, herefter er der overvejende adgangsbegrænsning. Dette indikerer en vis grad af selektivitet og dermed social lukning for disse to uddannelser. Modsat har pædagoguddannelsen kun i de første år af perioden, og igen i 2013-2017, haft adgangsbegrænsning på mere end halvdelen af uddannelsesstederne, hvilket vidner om en begrænset selektivitet og social lukning.

Læreruddannelsen har ikke haft adgangsbegrænsning af betydning siden 2004. I 2013 blev der indført særregler for læreruddannelsen, så man kun kunne optages på kvote 1 med et eksamensgennemsnit på minimum 7.0. Ansøgere med lavere gennemsnit skal søge kvote 2 og til optagelsessamtale (Forligskredsen bag Læreruddannelsen, 2012). Intentionen med denne reform var bl.a. at "[hæve] barren for de lærere, der skal løfte morgendagens skole" (op.cit., p. 1). Figur 6 viser at dette medførte, at samtlige ansøgere via kvote 1 er optaget direkte, og at antallet af ansøgere er faldet til et niveau, hvor der har været ledige pladser på stort set alle uddannelsessteder. Det er altså øjensynlig ikke lykkedes at gøre uddannelsen mere attraktiv. Kurven i figur 2 viste endvidere, at ansøbertallet (inkl. Kvote 1 og 2) i perioden også er faldet stabilt. Selv om selektivitet kan være en indikator på professionens status, kan man øjensynligt ikke forbedre denne status ved at forhøje selektiviteten gennem direkte indgreb. Andre analyser har også vist at flertallet af de studerende, der reelt optages på læreruddannelsen, har et eksamenssnit under 7.0 (Jørgensen, 2021).

Jeg vil nu se på et tal, der indikerer hvad der sker med optaget, hvis der er færre ansøgere end der er pladser på uddannelsen. I Figur 7 ses andelen af de optagne på de fire uddannelser, der er optaget gennem det såkaldte efteroptag. Hvis der er ledige pladser på et uddannelsessted, tilbydes disse pladser til ansøgere, der ikke er kommet ind på nogen uddannelse. Figur 7 viser således, hvor stor en del af dem, der startede på de fire professionsuddannelser, der er optaget gennem dette efteroptag. Jeg fortolker et højt efteroptag som udtryk for en svag grad af social lukning.

Kurverne bevæger sig meget for alle uddannelser. Socialrådgiveruddannelsens efteroptag ligger forholdsvist lavt hele vejen, og er kun over 10% i årene efter ansøgerkohorterne begynder at vokse fra 2008 og frem. Sygeplejeuddannelsen har et stort efteroptag i perioden 2011-2018, men herefter falder det næsten til nul. Pædagoguddannelsen har, i de år hvor søgningen faldt mest (2000-2009), et højt efteroptag, der dog falder til omkring 10% fra 2010 og frem. Læreruddannelsen adskiller sig også her markant, idet efteroptaget er jævnt stigende i hele perioden, og særligt efter indførslen af de særlige optageregler i 2013 stiger det til over 20%. Efteroptagstallene indikerer således at læreruddannelsens social lukning er svagere, og faldende, sammenlignet med de øvrige tre uddannelser.



Figur 7: Efteroptag i procent af optag

Denne analyse af søgemønstrene viser tre forhold. For det første at søgningen har udviklet sig ganske forskelligt i den undersøgte periode, hvilket er en væsentlig pointe i sig selv. For det andet at socialrådgiveruddannelsen og (i lidt mindre grad) sygeplejeuddannelsen, både hvad angår ansøgetal, adgangsbegrænsning og efteroptag, så at sige holder skansen, dvs. andelen af ansøgere til de to uddannelser er relativt stabil, der er ikke fri adgang til uddannelserne, og andelen af efteroptag er begrænset. Dette gælder ikke for pædagog- og læreruddannelserne, hvilket er det tredje forhold. Søgningen er faldende, der er lidt eller ingen adgangsbegrænsning og store andele efteroptag, noget der tilsammen indikerer begrænset social lukning og dermed faldende status.

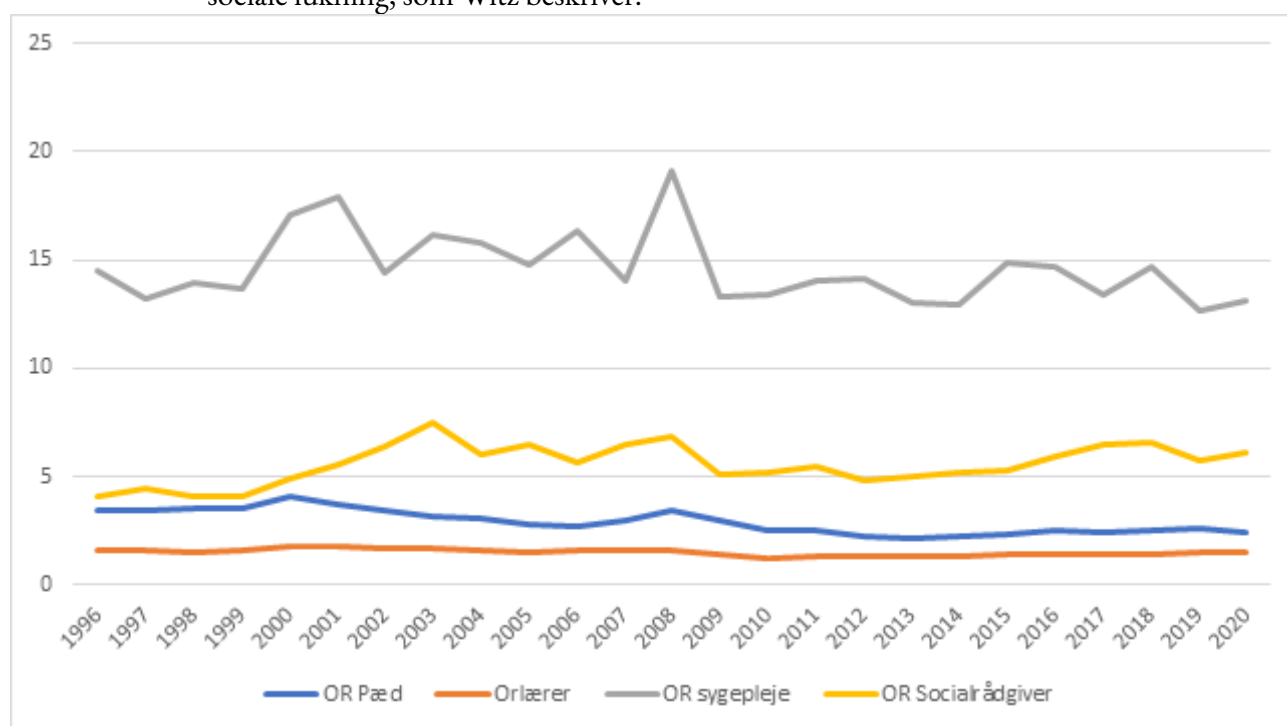
Køn, etnicitet og rekruttering

Jeg vil nu se på køns- og etnicitetssammensætningen af rekrutteringen til velfærdsprofessionerne. Analysestrategien er her, med afsæt i Witz, Skeggs og Harrits, at fortolke en overrepræsentation af dominerede sociale grupper som fravær af social lukning. De anvendte data beskriver antal optagne på uddannelserne i perioden 1996-2020, fordelt på køn (mænd/kvinder) og etnicitet (personer med dansk oprindelse/indvandrere/efterkommere, de to sidstnævnte sammenlægges i mine beregninger).

I lighed med analyserne ovenfor har jeg sammenlignet de optagne på de fire uddannelser med fordelingen på hele optagekohorten. Dette gøres konkret ved at beregne odds-ratio, dvs. fx forholdet mellem sandsynligheden for at en kvinde er optaget på pædagoguddannelsen og sandsynligheden for at en mand

er optaget på pædagoguddannelsen⁷. Odds-ratioen udtrykker chanceulighed – eksempelvis er kønsodds-ratio for pædagoguddannelsen i 1996 3,41, hvilket betyder at der er 3,41 gange større sandsynlighed for at en kvinde er optaget på pædagoguddannelsen, end for at en mand er optaget, i 1996. Odds-ratio er sammenligneligt uanset optagekohortens størrelse og kønssammensætning, og sammenligneligt på tværs af uddannelser.

Andelen af kvinder i perioden varierer for pædagoguddannelsens vedkommende mellem 70 og 80%, for læreruddannelsens mellem 59 og 67%, for socialrådgiveruddannelsen mellem 82 og 89%, og for sygeplejeuddannelsen mellem 93 og 96%⁸. Det er en klar overrepræsentation af kvinder, og dette forandrer sig ikke i den undersøgte periode. Tilsvarende er andelen af kvinder i optagekohorterne nogenlunde stabil og varierer i perioden mellem 52 og 54%. I figur 8 ses odds-ratio for køn i perioden. Generelt ligger kønsodds-ratio fast, således at der for lærernes vedkommende er omkring 1.6 gange større sandsynlighed for at kvinder optages, mens de tilsvarende tal for pædagoger er omkring 3, for socialrådgivere omkring 5, og for sygeplejeuddannelsen omkring 14. Dette stemmer helt overens med Witz' analyser af professionerne. Fortolkningen er at denne kønsfordeling indikerer en begrænset status og dermed at ingen af disse professioner er karakteriseret ved den patriarkalske sociale lukning, som Witz beskriver.



Figur 8: Odds-ratio, andel af kvinder på uddannelserne

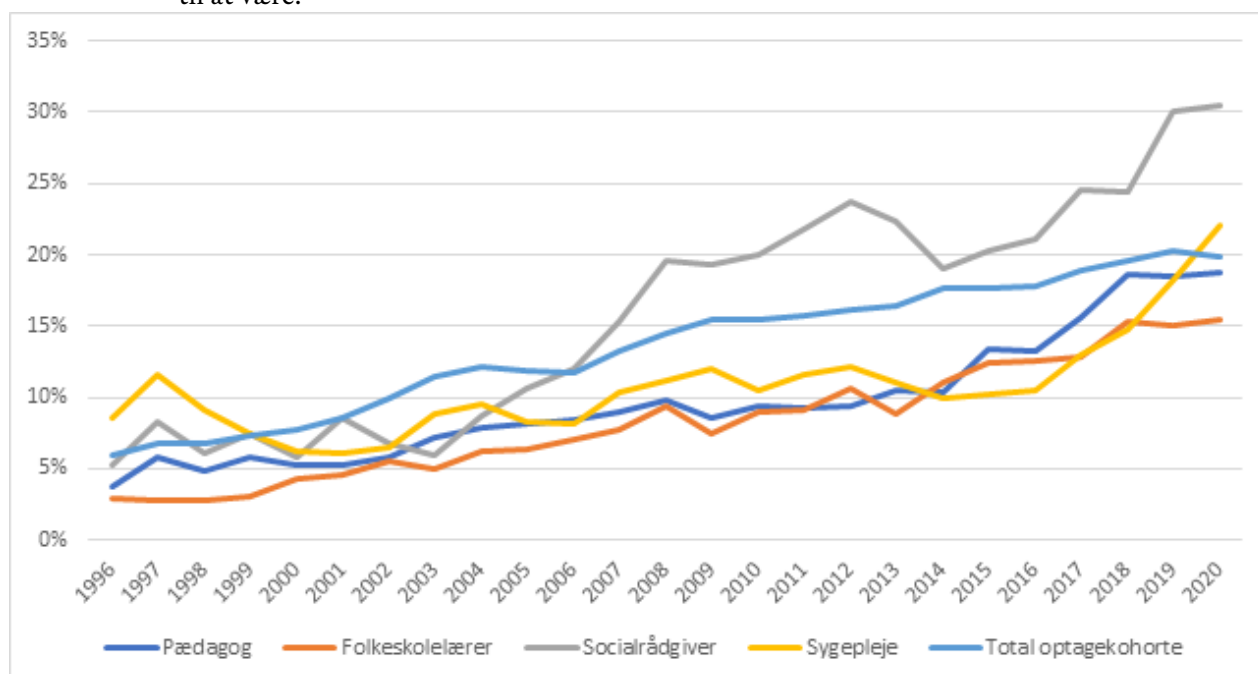
Andelen af optagne, der er af anden etnisk oprindelse end dansk, ændrer sig

⁷ Den konkrete beregning er, eksempelvis for pædagoguddannelsen i 1996:

⁸ Se tabel i bilag 1.

en del i den undersøgte periode. Figur 9 viser andelen af personer med anden etnisk oprindelse end dansk i både optaget på de fire undersøgte uddannelser samt i hele optagekohorten. Andelen i optagekohorten som helhed vokser nogenlunde stabilt fra 6% til 20% i perioden. I hele perioden ligger lærer- og pædagoguddannelserne lavere end optagekohorten. Det samme gælder for sygepleje, der dog i enkelte år overstiger optagekohortandelen. Dette tyder med andre ord på, at der er social lukning i forhold til etnicitet af disse tre professioner, eller at de kan karakteriseres som hvide professioner, hvor racialiserede ansøgere ekskluderes.

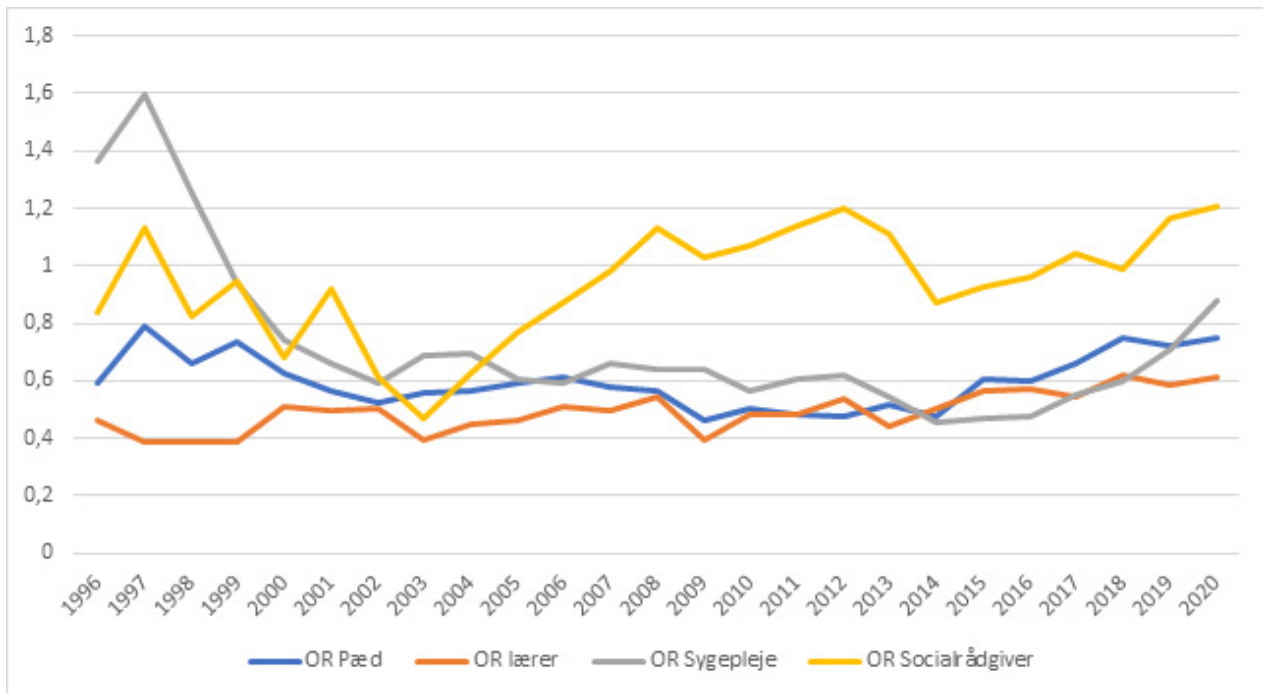
Socialrådgiveruddannelsen skiller sig dog markant ud: Fra 2006 er andelen af optagne med anden etnisk oprindelse end dansk højere end andelen for optagekohorten, i perioder med mere end 10%. Denne markante udvikling er beskrevet i forskellige tidligere undersøgelser (se fx Jakobsen, 2017), men der er ikke lavet nogen studier, der forsøger at forklare den. En mulig forklaring er det, der med en meget uheldig betegnelse kaldes ALI-effekten, og henviser til professionerne Advokat, Læge og Ingeniør, der i perioder har været særligt søgte af unge med anden etnisk oprindelse end dansk (de Montgomery, Petersen, & Jervelund, 2020). En mulig forklaring, som dette studie dog ikke kan efterprøve, er at forstå strategien bag disse uddannelsesvalg som efterspørgsel på en tydeligt professionaliseret uddannelse, hvilket i nogen grad gælder for socialrådgiveruddannelsen – samtidig med at den ikke har samme høje selektivitet som de tre nævnte uddannelser. Men en anden fortolkning, som jeg uddyber nedenfor, er, at denne forskel ikke er så betydelig, som den her ser ud til at være.



Figur 9: Andel optagne med anden etnisk oprindelse end dansk

I figur 10 ses odds-ratioer for etnicitet. Når dette tal er 1,21 for socialrådgivere i 2020, betyder det, at der er 1,21 gange større sandsynlighed for, at en person med anden etnisk oprindelse end dansk er optaget på socialrådgiveruddannelsen, end sandsynligheden for at person med dansk oprindelse er optaget på samme uddannelse. Figuren viser at for pædagog, lærer og sygepleje er der i perioden omtrent halvt så stor sandsynlighed for at personer med anden etnisk oprindelse end dansk optages på uddannelserne – hvorimod denne sandsynlighedsforskel er minimal for socialrådgiveruddannelsen. Den forskel jeg omtalte ovenfor, kan altså også ses som en udjævning af en etnicitetsrelateret forskel, eller ulighed i uddannelsesvalg – socialrådgiveruddannelsen vælges med nogenlunde samme sandsynlighed af alle uddannelsessøgende, uanset etnicitet, og det, der tager sig ud som en overrepræsentation er et udtryk for at resten af optaget på de videregående uddannelser har en markant underrepræsentation af personer med anden etnisk baggrund end dansk.

Det er, uanset årsagen, et væsentligt fund, at lærer, pædagog og sygepleje-professionerne rekrutterer betydeligt færre med anden etnisk oprindelse end dansk end ansøgerkohorten, og at der i termer af odds-ratio kun blandt socialrådgivere er tilnærmelsesvis lighed i etnisk oprindelse. Man kan overveje, om forestillingen om velfærdsprofessionerne som hvide gør det vanskeligt at fremstå respektabel som velfærdsprofessionel med anden etnisk baggrund end dansk, jf. Skeggs. Skole, dagtilbud og sundhedsvæsen er institutioner, hvor dansk kultur og identitet forhandles og produceres, til tider på måder der ekskluderer personer med anden etnisk oprindelse end dansk (Harrits & Møller, 2016; Gilliam & Gulløv, 2012; Palludan, 2005). Dette kalder på yderligere forskning i betydningen af velfærdsprofessionelles etniske oprindelse og i velfærdsinstitutionernes hvidhed.



Figur 10: Odds-ratioer, etnicitet

Klasse og rekruttering

Til sidst ser jeg på klassesammensætning af rekrutteringen, for at se hvordan de velfærdsprofessionelles sociale oprindelse adskiller sig fra befolkningen. Analysen ser på fire årtier, nemlig 1980, 1990, 2000 og 2010. Analysen er begrænset til disse år, både for at simplificere grafer og tabeller, der ellers nemt kan blive meget uoverskuelige, og fordi klassesammensætningen af en uddannelse må antages at ændre sig langsomt, og der derfor ikke er noget markant informationstab ved at kigge på enkelte nedslag.

Analysen sammenligner her data fra DSF-datasættet med resultater fra Penissat et al. DSF-datasættet beskriver de færdiguddannede professionelle, og i modsætning til de foregående analyser er der her altså tale om studerende, der blev færdige, fremfor studerende der blev optaget på uddannelsen⁹. Penissat et al. konstruerer klasserne på baggrund af beskæftigelse, men denne kategorisering er lavet ud fra analyser af hvordan indkomst, uddannelse og andre kapitalformer varierer, og hvordan beskæftigelse kan fungere som indikator på disse sociale forskelle (Penissat et al., 2020, p. 191ff.). Overklasse defineres som topledelse, ingeniører og specialister i naturvidenskab og IT, læger, forskere, ledere inden for offentlig administration, finansverden og erhvervsvirksomheder, jurister, dommere og journalister. Middelklasse defineres som mindre virksomhedsejere, lærere og andre velfærdsprofessionelle, butiksejere samt kontor-, salgs- og administrationsansatte. Arbejderklasse defineres som landbrugsarbejdere, håndværkere, faglærte i industri samt fødevarer- og byggebranchen, salgsassistenter, sundheds- og plejeassistenter, ufaglærte, rengøringsassistenter m.m.

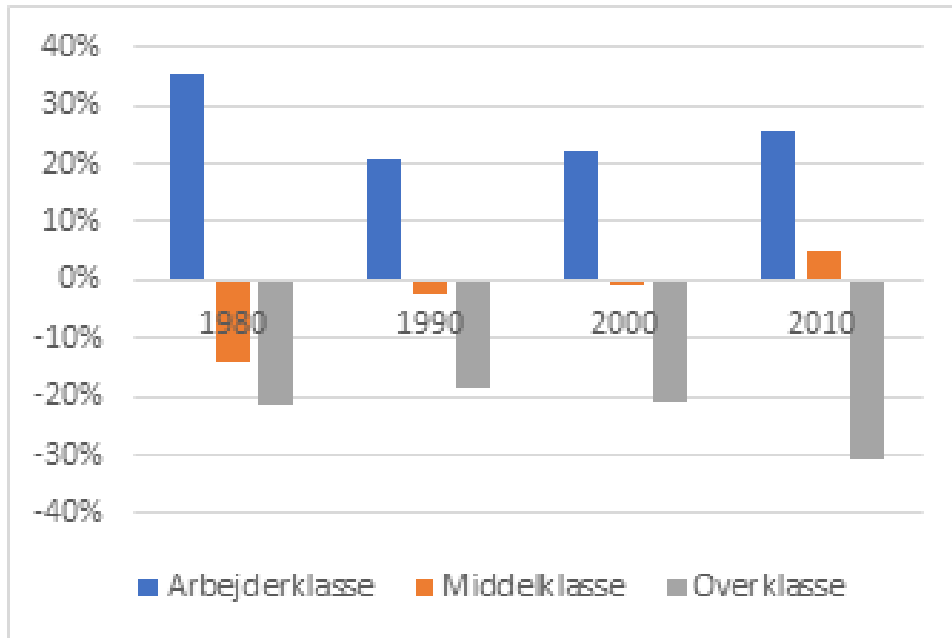
Figur 11-14 viser de tre klassers repræsentationsgrad, dvs. differencen mellem de rekrutterede til velfærdsprofessionerne og klassesammensætningen af den danske befolkning¹⁰.

Billedet er i grove træk identisk for alle fire professioner: Der er en markant overrepræsentation af arbejderklassen og en markant underrepræsentation af overklassen. Middelklassens repræsentationsgrad øges og går fra at være underrepræsenteret til, at den er en smule overrepræsenteret. Dette stemmer overens med den eksisterende forskning på området og med feltets forestilling om, at velfærdsprofessionsuddannelserne primært optager studerende med en lavere social status. Man kan dog ikke af denne sammenligning se, hvilken

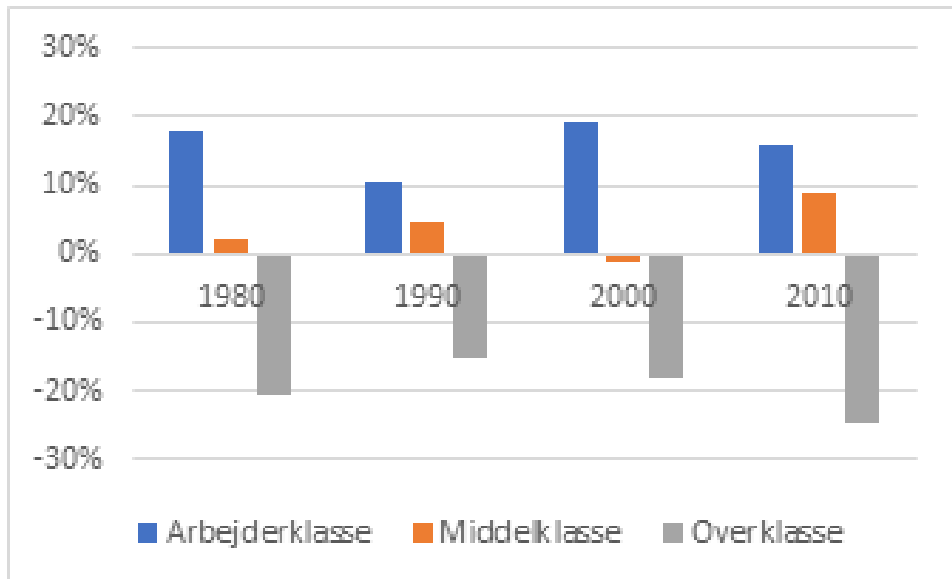
⁹ Dette kan betyde at der er en grad af survivor-bias i datasættet – det er muligt at de, der ikke gennemfører, har en særlig klasseprofil. Fordi der er tale om totalpopulationer, og analysen således ikke skal generalisere, mener jeg dog ikke dette er et reelt problem for analysens validitet.

¹⁰ Pga. af klassifikations skift i Danmarks Statistiske registre i 1980'erne, foreligger der ikke data på hele den danske befolkningsklasse sammensætning i 1980. Til sammenligningen her har jeg derfor brugt tallene fra 1990, hvilket dog betyder at man skal tage tallene for 1980 med et vist forbehold.

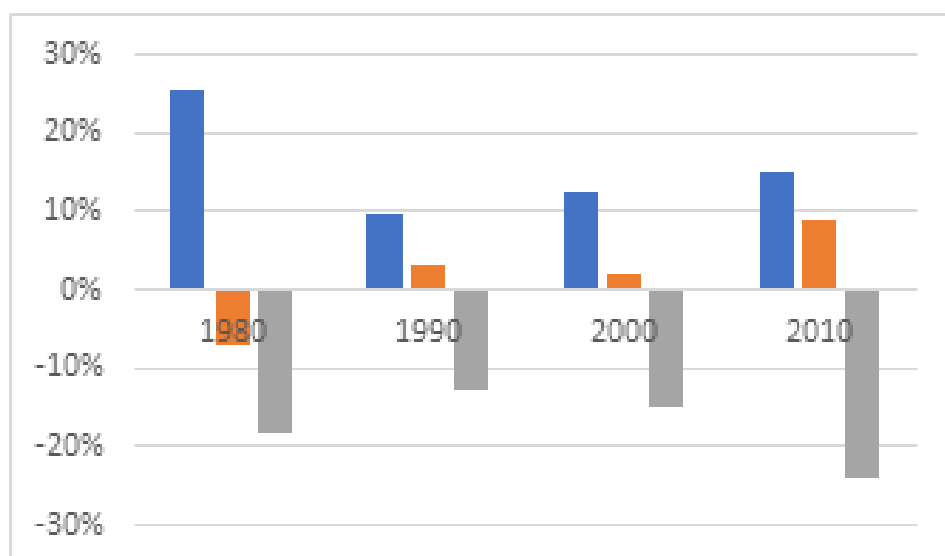
rolle uddannelse spiller i sammensætningen af rekrutteringen til de fire velfærdsprofessionsuddannelser. Der er som sagt ikke voldsomme forskelle mellem de fire professioner, men der er dog den forskel at sygepleje- og læreruddannelsen generelt har en større andel af studerende med oprindelse i middelklassen end de andre professioner.



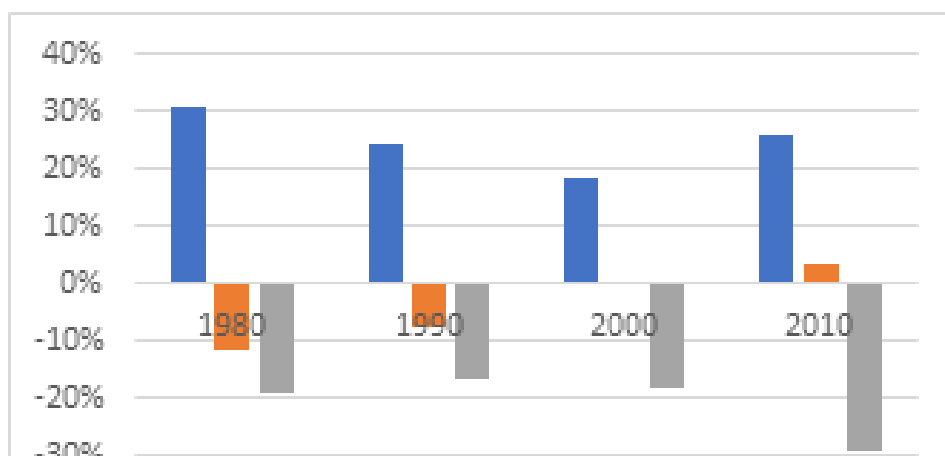
Figur 11: Klasserepræsentation, Pædagog



Figur 12: Klasserepræsentation, Lærer



Figur 13: Klasserepræsentation, Sygepleje



Figur 14: Klasserepræsentation, Socialrådgiver

Denne ensartede fordeling, hvor arbejderklassen fylder mere og overklassen mindre, udtrykker en begrænset social lukning. Alle professioner rekrutterer betydeligt flere fra arbejderklassen, end hvad der er gennemsnitligt for befolkningen, og omvendt for overklassen. Det indikerer igen en lav grad af selektivitet og dermed en lav grad af professionel lukning.

Velfærdsprofessionernes sammensætning og status

I de foregående analyser har jeg set på søgningsmønstre på fire velfærdsprofessioner samt på fordelingen af de professionelle på køn, etnicitet og klasse. De to første undersøgelsesspørgsmål i denne artikel kan nu besvares med, at rekrutteringen til de fire store velfærdsprofessioner er sammensat af flere kvinder og flere med oprindelse i arbejderklasse, men færre med anden etnisk baggrund end dansk end ansøgerkohorterne eller befolkningen som helhed. Dette gælder for hele den undersøgte periode med kun mindre afvigelser. Den overordnede tendens er, at denne sammensætning er stabil, eller at afvigelsen fra befolkningens sammensætning øges. I tabellen nedenfor har jeg resumeret resultaterne af disse analyser.

Profession	Ansøgning	Adgangs-begrænsning	Efteroptag	Køn	Etnicitet	Klasse
Pædagog	Faldende	Meget lidt	En del	Primært kvinder	Få uden dansk oprindelse, dog stigende	Arbejderklasse
Lærer	Faldende	Meget lidt	En stigende del	Flertal kvinder	Få uden dansk oprindelse, dog stigende	Arbejderklasse og lidt middelklasse
Sygepleje	Stabil	En del	En lille del	Næsten kun kvinder	Få uden dansk oprindelse, dog stigende	Arbejderklasse og lidt middelklasse
Socialrådgiver	Stigende	En del	En lille og faldende del	Primært kvinder	Lige adgang uanset oprindelse, stigende	Arbejderklasse

Med udgangspunkt i Witz' forståelse af professioner som et patriarkalsk projekt forstår jeg et flertal af socialt dominerede grupper – dvs. kvinder, personer med anden etnisk oprindelse end dansk og personer med oprindelse i arbejderklassen som et udtryk for en svag social lukning. Derfor vidner sammensætningen på køn og klasse for alle fire professioner om en ret begrænset social lukning. Dog vidner etnicitetssammensætningen om en vis social lukning. Især tre af professionerne er hvide, og der efterstår et arbejde med at forstå og analysere dette forhold. Det tredje forskningsspørgsmål handlede om søgemønstre og sammensætningen af rekrutteringen til velfærdsprofessionerne som indikation på status og social lukning. Her deler professionerne sig i to grupper: Sygepleje og socialrådgivere er mere lukkede end de to pædagogiske professioner. Særligt lærerprofessionen har mistet eksklusivitet på trods af, at der har været gjort en del forsøg på at øge netop læreruddannelsens status. For de to pædagogiske professioners vedkommende peger den faldende søgning og en rekrutteringssammensætning med overrepræsentation af dominerede sociale grupper på en meget begrænset

social lukning. Dette er ikke i samme omfang tilfældet for socialrådgivere og sygeplejersker, hvor søgningen er stigende eller stabil, selvom sammensætningen af rekrutteringen stadig peger på en svag social lukning.

Rekruttering og meningstab

Alle fire professioner rekrutterer fra dominerede samfundsgrupper, og derfor er der tale om svag social lukning og dermed en mangel på anerkendelse og status. Det er samtidig ganske let at komme ind på flere af uddannelserne, og store dele af de optagne er studerende, der kommer ind via efteroptag. Med Skeggs' begreb bliver det vanskeligt for professionerne at fremstå respektable – de er ikke efterspurgt og især ikke efterspurgt af de dominerende grupper. For den enkelte professionelle bliver det en udfordring at legitimere valget af en sådan profession. At vælge noget, der udadtil er kendetegnet ved ikke at være eksklusivt, selektivt, anerkendt og respektabelt betyder, at valget skal begrundes i modsætning til det, der generelt anses for respektabelt og eksklusivt i samfundet generelt. Hvis arbejdet og professionen generelt var anerkendt som meningsfuldt og respektabelt, ville dette være en mulig kilde til en sådan begrundelse – og til en subjektiv legitimitetsfølelse.

En anden dimension af forholdet mellem mening og rekruttering knytter sig til den forestilling, jeg omtalte i indledningen af artiklen, nemlig at velfærdsprofessionerne fungerer som trinbræt på en social opstigning. Dette kan ses som en måde, hvorpå uddannelse til professionen får social betydning og mening, både for de studerende og i uddannelsesinstitutionen. I og med at disse fire uddannelser optager flere fra arbejderklassen er de medvirkende til at mindske uddannelsesuligheden i Danmark i hele perioden. Men en sådan forestilling er i modsætning til professionens sociale lukning, hvor det at rekruttere fra dominerede grupper koster professionen status. Når uddannelsen faktisk fungerer som uddannelsesvej for dominerede grupper, bliver det sværere for den at erobre status gennem eksklusivitet. Dette modsætningsforhold mellem uddannelsens sociale mobilitetsfunktion og professionens sociale lukning som vej til anerkendelse og status er centralt for at forstå professionernes meningsfuldhed, eller mangel på samme.

Disse to aspekter peger på, at det, der kunne være den meningsfulde legitimitet i det velfærdsprofessionelle arbejde, nemlig dets samfundsmæssige værdi som velfærd, og professionerne som en vej til status for dominerede grupper, også er det, der gør det svært for professionerne at blive respekteret og anerkendt.

**Jan Thorhauge Frederiksen, ph.d., lektor i pædagogik,
Københavns Universitet**

Referencer

- Brante, T., Johnson, E., Olofsson, G., & Svensson, L. (2015). Professionerna i kundskapsområdet. Stockholm: Liber.
- de Montgomery, C. J., Petersen, J. H., & Jervelund, S. S. (2020). Diminishing social inequality between refugee children and their peers growing up in Denmark. *Journal of Ethnic and Migration Studies*, 46(7), 1301–1329.
- Ejrnæs, M., Gabrielsen, G. & Nørrung, P. (2004). *Social opdrift - Social arv*. København: Akademisk forlag.
- Forligskredsen bag Læreruddannelsen. Reform af læreruddannelsen, aftaletekst. (2012). <https://ufm.dk/lovstof/politiske-aftaler/reform-af-laereruddannelsen/reform-af-laereruddannelsen>
- Frederiksen, J.T. (2020). *Den velfærdsprofessionelle*. København: Akademisk Forlag.
- Frederiksen, J.T. (2014). Trawling for students. In F. Lebaron & M. Grenfell (Eds.), *Bourdieu and Data Analysis*. Peter Lang.
- Frederiksen, J.T. (2018). Transformations of the Danish Field of Welfare Work: Shifting Forms of Dominated Capital. In J. Albright, D. Hartman, & J. Widin (Eds.), *Bourdieu's Field Theory and the Social Sciences* (pp. 81–97). Palgrave Macmillan.
- Frederiksen, J.T. & Fenger, N. (2017). 25 års brok. *Forskning i Pædagogers Profession Og Uddannelse*, 3(1), 15–15.
- Harrits, G.S. (2014). Social closure revisited: Professions between knowledge and power. *Professions & Professionalism*, 3(2), 1–17.
- Harrits, G.S. & Møller, M.Ø. (2016). *Forebyggelse og bekymring*. Copenhagen: Hans Reitzels forlag.
- Harrits, G. S. & Olesen, S.G. (2012). *På vej til professionerne*. VIA Systeme.
- Helland, H. (2010). Reproduksjon av sosial ulikhet. *Sosiologisk Tidsskrift*, 1, 35–62.
- Helland, H. & Wiborg, Ø.N. (2019). How do parents' educational fields affect the choice of educational field? *The British Journal of Sociology*, 70(2), 481–501.
- Institut National de la Statistique et des Etudes Economiques (INSEE). (n.d.). European Socio-Economic Group Classification project. https://ec.europa.eu/eurostat/cros/content/eseg_en

- Jæger, M.M. & Holm, A. (n.d.). Does parents' economic, cultural, and social capital explain the social class effect on educational attainment in the Scandinavian mobility regime? *Social Science Research*, 36, 719–744.
- Jakobsen, R.G. (2017). Flere indvandrere bliver socialrådgivere og sosuassistenter. KL Nyheder. <https://www.kl.dk/nyhed/2017/september/flere-indvandrere-bliver-socialraadgivere-og-sosuassistenter/>
- Jensen, M.B., Blomhøj, K.E., Aller, S.H., & Xuan, W.S. (2017). Hvem er fremtidens lærere og pædagoger?
- Jensen, T.P. (n.d.). Professionsbacheloruddannelserne.
- Jørgensen, C. (2021). Halvdelen af de optagne på læreruddannelsen opfylder ikke karakterkravet - Folkeskolen.dk. <https://www.folkeskolen.dk/1863009/halvdelen-af-de-optagne-paa-laereruddannelsen-opfylder-ikke-karakterkravet>
- Laura, G. & Gulløv, E. (2012). *Civiliserende institutioner: Om idealer og distinktioner i opdragelse*. Aarhus: Aarhus Universitetsforlag.
- Murphy, R. (1988). *Social Closure*. Oxford: Clarendon.
- Nielsen, S.B. (2003). Vi trænger til nye kræfter, sagde lederen, og ansatte en mand. In K. Hjort & S. B. Nielsen (Eds.), *Mænd og omsorg*. Socialpædagogisk bibliotek.
- Palludan, C. (2005). *Børnehaven gør en forskel*. Danmarks Pædagogiske Universitet.
- Parkin, F. (1979). *Marxism and class theory: a bourgeois critique*. Oxford: Tavistock.
- Penissat, E., Spire, A. & Hugree, C. (2020). *Social Class in Europe*. Penguin Random House.
- Petersen, D.S. (2010). Rekrutteringsproblematikken på de nordiske læreruddannelser. Nordic Council of Ministers.
- Reeder, F. (2018). 7 ting du skal vide om de pædagogstuderende. <https://www.eva.dk/videregaende-uddannelse/7-ting-skal-vidе-om-paedagogstuderende>
- Reimer, D. & Dorf, H. (2013). Teacher Recruitment in Context: Differences between Danish and Finnish Beginning Teacher Education Students. *Scandinavian Journal of Educational Research*, 58(6), 659–677.
- Skeggs, B. (1997). *Formations of Class & Gender*. Sage.

Litteraturliste

Skeggs, B. (2019). The forces that shape us: The entangled vine of gender, race and class. *The Sociological Review*, 67(1), 28–35.

Thomsen, J.P., Bertilsson, E., Dalberg, T., Hedman, J. & Helland, H. (2017). Higher education participation in the nordic countries 1985-2010-a comparative perspective. *European Sociological Review*, 33(1), 98–111.

Thomsen, J.P., Dencker, S. & Pedersen, T.M. (2013). Hvem læser på velfærdsprofessionsuddannelserne? -ændringer i rekrutteringsmønstre de sidste 25 år. *Dansk Sociologi*, 24(3).

Wiklund, M., Ahlgren, C. & Hammarström, A. (2018). Constructing respectability from disfavoured social positions: exploring young femininities and health as shaped by marginalisation and social context. *Global Health Action*, 11(sup3).

Witz, A. (1990). Patriarchy and Professions: The Gendered Politics of Occupational Closure. *Sociology*, 24(4), 675–690.

Witz, A. (1992). *Professions and Patriarchy*. London: Routledge. Retrieved from <https://www.questia.com/library/103451677/professions-and-patriarchy>